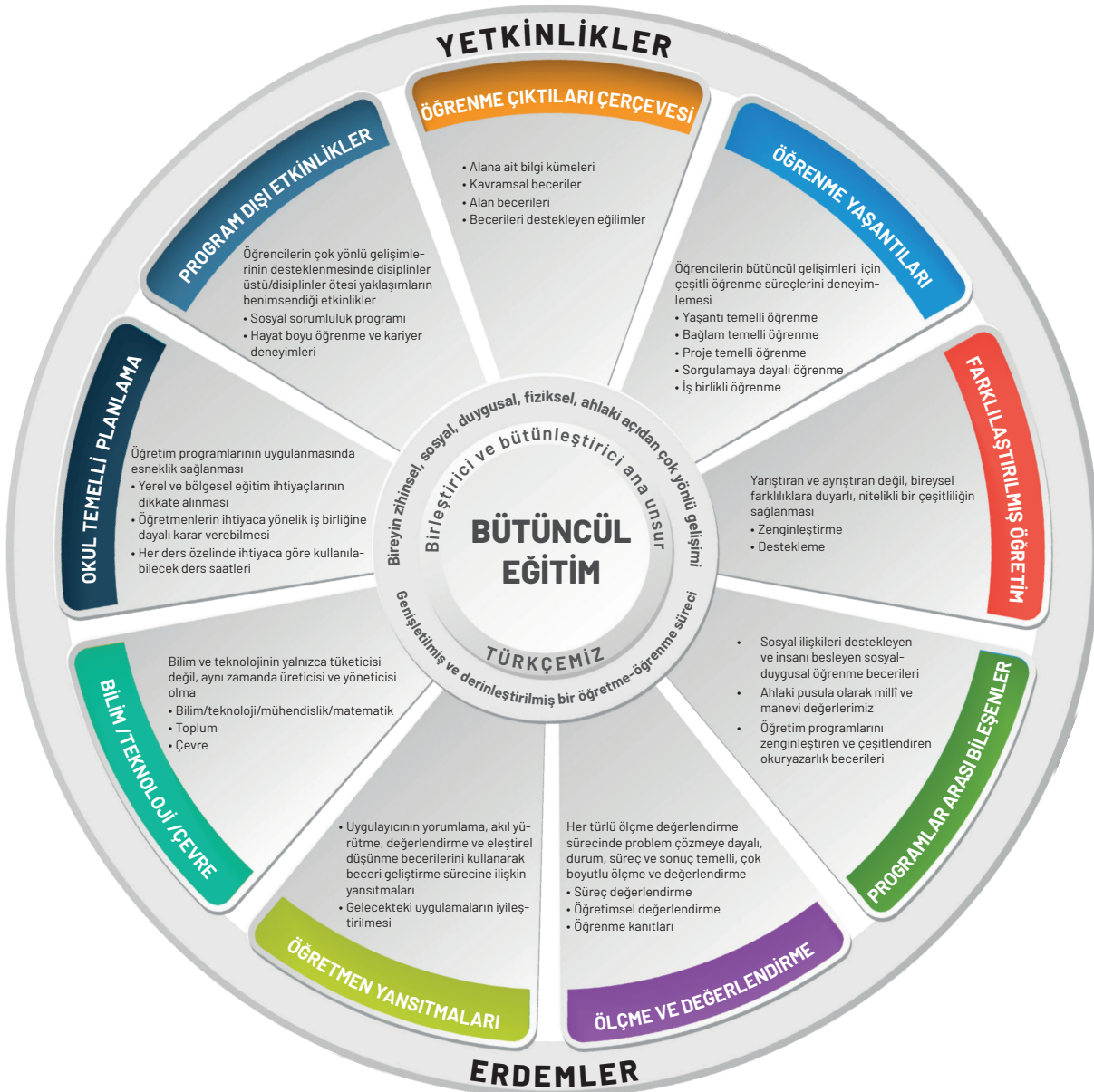


## BÜTÜNCÜL EĞİTİM YAKLAŞIMI: TÜRKİYE YÜZYILI MAARİF MODELİ

İnsan; doğası gereği çok yönlü bir varlıktır. Bu doğrultuda insanın zihinsel, sosyal, duygusal, fiziksel, ahlaki bakımdan çok yönlü gelişimini destekleme ihtiyacı "bütüncül eğitim yaklaşımı"ni gerektirmektedir. Bütüncül eğitim, insan ve toplum hayatında yer alan tüm alanların dikkate alındığı bir eğitim yaklaşımıdır. Bütüncül eğitimin en genel hedefi; insanı temel değerler doğrultusunda yetiştirmek, insana kendisi dâhil tüm varlıkların varoluşunun değerini bir varoluşsal bütünlük içinde kavratarak hayatı anlamlı kılmaktır. Değerli olan, arzu edilen beceri ve davranışların kendi hayatlarında somutlaşmasını sağlamaktır. Bu bakış açısıyla Türkiye Yüzyılı Maarif Modeli, çok yönlü bir varoluşu gerçekleştirme çabasıdır. Bu model; insanın fıtrî özelliklerini koruma ve geliştirmeyi, karakterini olgunlaştırmayı, şahsiyet bütünlüğünü oluşturmayı merkeze alarak insanın kendi yeteneklerini ve potansiyelini gerçekleştirme ve toplum ile insan arasında akılcı ve ahlaki bir uyum oluşturmayı hedefler. İnsanı bilgi, beceri, eğilim, değer, tutum ve davranış bütünlüğü içerisinde geliştirmeyi hedefler. Öğrenenin hem şahsiyet gelişimine hem sosyal ilişkilerinin zenginleşmesine hem de doğal çevre ile barış içinde yaşamasına katkı sağlar. Kişisel sorumluluk ile sosyal sorumluluk bütünlüğünü ve insan-insan, insan-toplum, insan-doğa ilişkilerinin gelişiminin sağlıklı bir şekilde ilerlemesi için çaba harcamayı sağlayacak becerilerle öğrencilerimizin donatılması bu modelin temel gayesidir.

Bütüncül eğitim yaklaşımı esas alınarak oluşturulan **Türkiye Yüzyılı Maarif Modeli** program tasarımı bileşenleri aşağıda verilen şekil ile sunulmaktadır.



İnfoğrafik: Türkiye Yüzyılı Maarif Modeli

### Türkiye Yüzyılı Maarif Modelinde

- Her öğrencinin kendini tanıması ve keşfetmesine imkân tanınarak ilgi, ihtiyaç, kabiliyetleri ölçüsünde esnek ve özgür öğrenme ortamlarının yaygınlaştırıldığı hak ve gelişim temelli bir öğrenme süreci inşa edilir.
- Türkçemizin öğretimi ve geliştirilmesi temel politika olmak üzere öğretim programlarında Türkçenin öğretimine, doğru ve etkili kullanımına titizlikle dikkat edilir.
- Bilgi kümeleri ile birlikte kavramsal beceriler, alan becerileri, bu becerileri destekleyen eğilimler ve programlar arası bileşenler çerçevesinde beceri örgüsüne dayalı bir yaklaşım esas alınmıştır.
- Öğretme-öğrenme yaşantıları; öğrencinin aktif ve çevresiyle etkileşim içinde olduğu, öğrenme sorumluluğunu aldığı öğrenme yaklaşımları etrafında şekillenir.
- Yarıştırıcı ve ayrıştırıcı anlayışlardan uzak, bireysel farklılıkları göz önünde bulunduran farklılaştırılmış öğretim yaklaşımı benimsenmiştir.
- Öğrencilerin çok yönlü gelişimini destekleyen millî ve manevî değerlerimiz istikametinde oluşturulan Erdem-Değer-Eylem Modeli, sistem okuryazarlığı ile birlikte sosyal ve duygusal öğrenme becerileri programlar arası bileşenler olarak tüm derslerin önemli bir parçasıdır.
- Somut ve gözlemlenebilir öğrenme kanıtlarıyla ölçme ve değerlendirme süreçlerinin daha nesnel ve açık hâle getirilmesi amaçlanmıştır. Süreç ve durum temelli ölçme ve değerlendirme yaklaşımlarına yer verilmiştir.
- Bilim ve teknolojinin üretici ve yöneticisi olan, dijital yetkinliğe ve hayat boyu öğrenme kültürüne sahip fertler yetiştirmek hedeflenir.
- Öğrencilerin disiplinler üstü ve disiplinler ötesi deneyimler ile ilgi alanlarını keşfetmeleri, yeteneklerini geliştirmeleri, toplum bilincine sahip aktif vatandaşlar olmaları için okul dışı öğrenme deneyimleri sunan program dışı etkinliklere yer verilmiştir.